



SINDS 1978

**MEDEDELINGENBLAD**

**VERENIGING**

**VAN**

**VERZAMELAARS**

**VAN**

**OUDE FONDSEN**

Vier en Dertigste jaargang nr.1

januari 2012

INHOUD	blz.
• Vlamovic, van klei tot klinker	3-5
• 't Binnenhuis	5-6
• Petrus M. Cochius	7
• Handleiding	7
• Zoekertjes	8
•	
• Vincent & Co., Schiedamsche Kunstsmederij	453
• Veveo. Verf-, Vernis- en Oliefabrieken	454
• Vogelenzang, Kalkzandsteenfabriek	455
• Volharding, Electrische Drukkerij	456
•	
• Kort nieuws/Mail-Bid I 2012	13 - 16
• Opbrengstlijst Mail-Bid IV / websites / Agenda	17
• Agenda	18
•	
• <i>Advertenties</i>	8
•	3e cover
•	4e cover

#### VERENIGING VAN VERZAMELAARS VAN OUDE FONDSEN (VVOF)

Redactie en secretariaat:

Postbus 17071, 1001 JB AMSTERDAM

Bankgiro per juli 2009 opgeheven !!!

rek. ING # 50.07.774

IBAN code: NL09INGB0005007774

BIC/SWIFT code: INGBNL2A

KvK nr: 40531330

Telefoon 020 695 35 59 (uitsluitend na 20.30 uur)

Website: [www.vvof.nl](http://www.vvof.nl)

Contributie voor Europa: € 19,00 per kalenderjaar.

Dit blad verschijnt 5x per jaar.

©Copyright V.V.O.F. 2012

Overname van artikelen uitsluitend na schriftelijke toestemming van de redactie.

## VLAMOVIC VAN KLEI TOT KLINKER.

Vele eeuwen waren dorpen en steden verbonden door zandwegen. Verharde wegen waren een grote zeldzaamheid. In natte tijden veranderden die zandwegen in modderpoelen met enorme karresporen.

Begin 19<sup>e</sup> eeuw werden "kunstwegen" aangelegd met een verharding van grint, slakken en koolas. Maar door het zwaarder wordende landbouwverkeer werden deze wegen ook vaak stuk gereden. Al vrij snel ging men over tot verharding met straatklinkers, van klei gebakken stenen. Zo werd in 1826 vergunning verleend voor de aanleg van een straatweg tussen Soestdijk en De Bilt. In 1845 kwam er een straatweg tussen Gendringen en Dieren en in 1860 tussen Doetinchem en Zeddam.

De straatklinkers werden aanvankelijk gebakken in veldovens en later in ringovens. Maar de kwaliteit van de klinkers bleek niet voldoende bestand tegen het toegenomen en steeds zwaarder wordende verkeer. Een belangrijke verbetering van de kwaliteit werd vanaf 1915 bereikt door het ingebruiknemen van zgn. overslaande vlamovens. Bij een vlamoven beweegt het vuur zich niet in de langsrichting van de kamers, zoals bij ringovens, maar in de dwarsrichting en van boven naar beneden. Dat geeft een betere en gelijkmatiger warmteverdeling, waardoor minder kromtrekken en scheuring ontstaat.

Intussen had de straatklinker, door de vele gebreken, een slechte naam gekregen.

Alternatieven zoals asfalt waren in opkomst en er waren veel misstanden in de steenindustrie. Ook was er een felle onderlinge concurrentie. Om deze zaken het hoofd te bieden werd op 22 november 1917 opgericht de **N.V. De Vlamovenstraatklinker**, te Zeist. Hierbij aangesloten waren aanvankelijk 20, later 50 steenfabrieken-aandeelhouders.

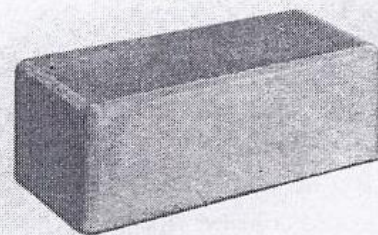
Doelstellingen van deze N.V. waren a) de inkoop en verkoop van straatklinkers, gebakken in overslaande vlamovens; b) vaststellen van standaardformaten; c) verbeteren van het fabriekaat door onderzoek.

De aangesloten fabrikanten waren verplicht alleen voor de N.V. te produceren. Voor wetenschappelijk onderzoek naar verbetering van product en productiewijzen werd een scheikundig laboratorium ingericht.

Vanaf 1927 was aan de N.V. eveneens verbonden de **N.V. Installatie-Bureau voor Steenindustrie en Wegbouw**, te Zeist. Deze N.V. had een aandelenkapitaal van f 10.000, verdeeld in 400 aandelen van f 25, alle op naam van de N.V. De Vlamovenstraatklinker of de aangesloten steenfabrieken. Regelmatig werd advies gevraagd voor de aanleg van wegen. Ook werden berekeningen gemaakt voor de aanleg van klinkerwegen van verschillende constructie. Gestreefd werd naar het leveren van kwaliteit, waarbij het maken van winst van ondergeschikt belang was. Eén van de eerste projecten was de verharding van de Akkerstraat in Wouw. De kosten werden voor de helft door de aanwonenden betaald. Deze verharding is pas onlangs vervangen. Andere projecten waren b.v. de rijksweg Utrecht – Zeist, de rijksweg te Alphen a/d Rijn, het Oosterdokseiland te Amsterdam en de Laan van Nieuw Oosteinde te Voorburg. Directeur van de N.V. De Vlamovenstraatklinker was Adriaan van de Koppel, mede-eigenaar van een steenfabriek te IJsselstein. Hij zocht naar een methode om de nadelen van het zgn. natpersen te voorkomen. Bij natpersen wordt de klei met water gekneet en in vormen geperst,

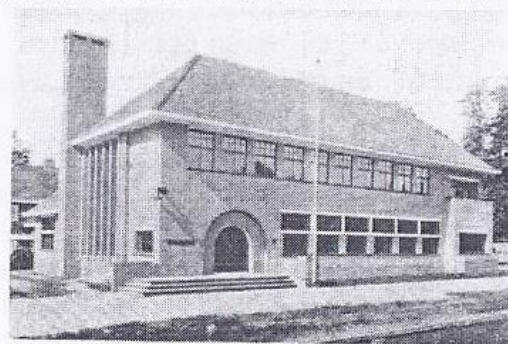
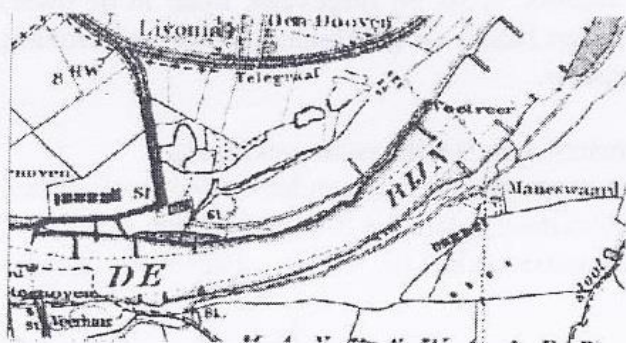


waarbij een deel van het water afgescheiden wordt. Vervolgens laat men de stenen, alvorens te worden gebakken, langs natuurlijke weg drogen. Bij dit droogproces traden veel breuken, scheuren en vervormingen op. Van de Koppel bedacht nu het zgn. droogpersen. Bij deze methode wordt de klei eerst gedroogd en daarna fijn gemalen. Vervolgens wordt het kleimeel onder zeer hoge druk in vormen geperst en daarna gebakken in een overslaande vlamoven. Dit product, van een groter formaat dan de gebruikelijke straatklinker, werd **VLAMOVIC** genoemd.



Afb. 1. De Vlamovic - product van eigen bodem

De eerste proeven waren succesvol. Het grote formaat bleek ook zeer geschikt voor het bestraten van grote wegen. Besloten werd de steenfabriek van de Gebroeders Van de Koppel in IJsselstein om te bouwen tot proeffabriek. Toch lukte het aanvankelijk niet om geheel tot het voor ogen gestelde resultaat te komen. Toen de problemen overwonnen leken, werd in 1926 octrooi aangevraagd en werd besloten een speciale fabriek op te richten. In 1928 wordt tijdens de liquidatie van de N.V. Steenfabriek v/h H. Wolff & Co de in haar



bezit zijnde steenfabriek "De Maneswaard" te Opheusden verkocht. Door tussenkomst van de N.V. Vlamovenstraatklinker wordt de fabriek verkocht aan de op 8 maart 1928 opgerichte **N.V. Vlamovicfabriek "Van de Koppel"** te Zeist. Het kantoor van deze N.V. werd gevestigd in een villa aan de Dribergseweg 6 te Zeist, op welk adres eveneens gevestigd waren de N.V. De Vlamovenstraatklinker en de N.V. Installatiebureau. Al deze ondernemingen onder directie van Adriaan van de Koppel. Na enkele jaren werd verhuisd naar een nieuw gebouw kantoorpand aan de Utrechtseweg 88. Later waren in dit pand gevestigd de Nederlandsche Buurtspoorweg Maatschappij en de Fortis Bank.

Het aandelenkapitaal van de N.V. Vlamovicfabriek "Van de Koppel" bedroeg f 500.000 verdeeld in 500 aandelen à f 1000. Hiervan werden 101 aandelen à pari geplaatst en volgestort. Door 21 aandeelhouders (merendeels baksteenfabrikanten) werden 251 aandelen genomen. De overige aandelen moesten vóór 1938 geplaatst zijn bij de aandeelhouders van de N.V. Installatiebureau.

Eind 1930 was de inrichting van de fabriek in Opheusden zo ver, dat deze in gebruik genomen kon worden. Hier konden per jaar 5 miljoen klinkers worden geproduceerd. En toen daalden de prijzen dramatisch, tot bijna de helft van voorheen. Er kon niet meer lonend worden gewerkt. Bovendien waren er intussen nieuwe verbeterde technieken tot ontwikkeling gekomen. Het bleek niet mogelijk de bestaande installatie naar de nieuwste ontwikkelingen om te bouwen. Derhalve werd in 1934 besloten tot sluiting van de fabriek.

De productie van Vlamovics werd voortgezet op de fabriek "Rosande" van de heer A.P. Heynis te Oosterbeek, waar wel een nieuwe installatie gebouwd werd.

In 1937 wordt de eens zo succesvolle organisatie N.V. De Vlamovenstraatklinker ontbonden. Kort daarop, op 12 juli 1938, wordt de N.V. Vlamovicfabriek "Van de Koppel" geliquideerd en besloten tot sloop van de fabriek. Wat thans nog rest zijn enkele vervallen bijgebouwen. Tot 1965 zijn bij "Rosande" nog Vlamovics geproduceerd. Daarna zijn de werkzaamheden definitief stopgezet. Hier en daar zijn nog enkele stukjes bestrating met Vlamovics overgebleven.

R.A. Oosten.

Bronnen:  
Sumatra Post 25-9-1929  
Klinkerwegen... veilige wegen, 1937  
De Vlamovic, monument van een duur experiment, R.A.J. Vermeulen, 2003.  
Familiegeschiedenis Mouwen.



## NAAMLOOZE VENNOOTSCHAP TOT HET ONTWERPEN, VERVAARDIGEN EN VERKOOPEN VAN HUISRAAD VORHEEN 'T BINNENHUIS

Een indrukmakende tekst, die mij altijd geïntrigeerd heeft. Op een gegeven moment zie je in de noordgevel van de Raadhuisstraat in groene tegels en in rode letters de naam 't Binnenhuis. Toen was het de behuizing van Pianohandel Goldsmeding. (waarvan de stukken ook via ruilbeurzen te verkrijgen waren.)

Kort nadat het vorige blad gereed was stond op woensdag 26 oktober een artikel in de Volkskrant. Waarschijnlijk heeft heel Nederland gelezen dat het Gemeentemuseum Den Haag een speciale tentoonstelling heeft gewijd aan 't Binnenhuis. Uit het artikel blijkt dat 't Binnenhuis al in 1900 gevormd werd als een uiting van onvrede van de Amsterdamse ontwerpers die de Art Nouveau verschrikkelijk vonden. Op 2 augustus 1900 werd een N.V.

opgericht. De oprichters in 1900 waren de beroemde architect en ontwerper H.P. Berlage en Jac. van de Bosch, die hun plannen een jaar daarvoor hadden voorbereid in het woonhuis van Berlage aan de Overtoom. Ze waren daar niet alleen, ook aanwezig was Carel Henny, directeur van de Verzekeringmaatschappij De Nederlanden van 1845, die de zaak zou financieren. Merkwaardig is het volgende; Jac van den Bosch komt bij de N.V. niet naar voren als directielid of commissaris. De directie werd gevormd door H.P. Berlage en W.C. Hoeker, als commissaris hebben gefungeerd Carel Henny, Jules L.N. de Gijsselaar en H. Gerlings.

Er werd naar een pand gezocht en men ging zich vestigen aan het Rokin nummer 120. In 1900 werd daar de feestelijke opening gehouden. Allerlei nieuwe modern aangepaste soorten huisraad waren er te vinden van nu bekende ontwerpers zoals; meubels van Berlage, Van den Bosch, Lauweriks en Penaat, beeldhouwwerken van Mendes da Costa, metaalbewerkingen van Eisenloeffel, ontwerpen van De Bazel, Cuypers en Kromhout enz enz. Goedkoop was het allemaal niet, maar het "gegoede deel" van de bevolking "moest meedoen" en dus stroomden de opdrachten binnen.



Intussen werd er in de Raadhuisstraat hard gewerkt, nummers 46-50, om een nieuw kantoorpand te bouwen met een winkel in het deel 48-50. In 1907 werd het winkelpand betrokken. Enige jaren later werd het meubelatelier, wat volstond met reeds bestelde meubelen, getroffen door een ernstige brand. Berlage heeft het nu wel gezien en trekt zich terug. Volgens het artikel in de Volkskrant zou dit het einde van de winkel inluiden. Toch werd op 29 december 1915 de tweede Mij. opgericht met de naam die in de kop van dit artikel vermeld staat. Het verschil met de in 1900 opgerichte zaak is nu de toevoeging V/H en de directeur is nu Jac. P. van den Bosch. Of het werkelijk het einde van de winkel was weet ik niet, maar het oprichtersbewijs waarvan de afbeelding geplaatst is staat ten name van Adriaan Stoop, toch niet de eerste de beste en

zeker niet de armste inwoner van Nederland. Intussen liep de tijd door en de jaren '20 van de vorige eeuw bracht de volgende zware tegenslag. Het dure pand drukte te zwaar op de verdiensten en men vertrok naar een goedkopere vestiging. Goldsmeding kocht in 1923 het pand en bleef daar tot de opheffing in 1986 zitten. 'T Binnenhuis werd door de crisis zwaar getroffen en moest in 1929 de zaak definitief sluiten.

Het Gemeentemuseum Den Haag heeft nu een tentoonstelling lopen tot en met 4 maart 2012 over dit winkel en ontwerpersbedrijf.

In het vorige blad is een afbeelding van de Glasfabriek Leerdam niet opgenomen. We mogen er bijna zeker van zijn dat ook van hun producten delen via 'T Binnenhuis zijn gesleten, ook gezien de uitnodigingen aan b.v. Berlage en De Bazel om als ontwerpers op te treden van Cochius.



#### HANDLEIDING OP DE WEBSITE

Voor beginnende en gevorderde verzamelaars. Lees de handleiding voor het verzamelen van oude effecten!!! Op website van de VVOF onder de knop Introductie > Lees de handleiding.

**MPO Munten- en PostzegelOrganisatie**

**VOLGENDE VEILING 24 – 25 FEBRUARI 2012**

**POSTZEGELS, ANSICHTKAARTEN EN VARIA**

**Oude Effecten mei veiling!**

**Veiling vindt plaats in het nieuwe pand van MPO**

**aan de Energieweg 7, 3401 MD IJsselstein**

Voor veilingcatalogus bel: 030-6063944 of surf naar [www.mpo.nl](http://www.mpo.nl)

Inleveren VANAF HEDEN mogelijk, profiteer van recordopbrengsten

**VOOR VVOF-LEDEN KLEINE "ZOEKERTJES"- GRATIS**

De advertentie-rubriek kleine Zoekertjes is eenmaal per jaar gratis te gebruiken door leden die oude effecten of daarmee verbandhoudende zaken te koop aanbieden, te koop vragen of willen ruilen. Voor advertenties met een commercieel doel gelden speciale tarieven, opvraagbaar bij het Bestuur. De redactie heeft het recht advertenties te weigeren zonder opgaaf van redenen.

Ik zoek nog stukken uit Alphen/Leiden en omgeving;  
Negotiatie La Lutine/Opbrengst uit de Lutine te Bodegraven.  
Aandelen Eerste Nederlandsche Biervaten-Industrie te Bodegraven  
Pandbrieven Hypotheekbank voor Bodemcultuur blanco?  
Aandelen Neerlandia Mij. tot Exploit. Van Zuivelinrichtingen te Leiden  
Aandelen De Effecten- en Wisselbank te Leiden,  
Prioriteits-aandeel J.J. Krantz en Zoon 1957 te Leiden.  
Kijk ook eens op [www.oudefondsen.nl](http://www.oudefondsen.nl) onder gezocht  
Ton Verkerk verkerklaan@gmail.com



Host Catering

Elselien Faase – Veldman

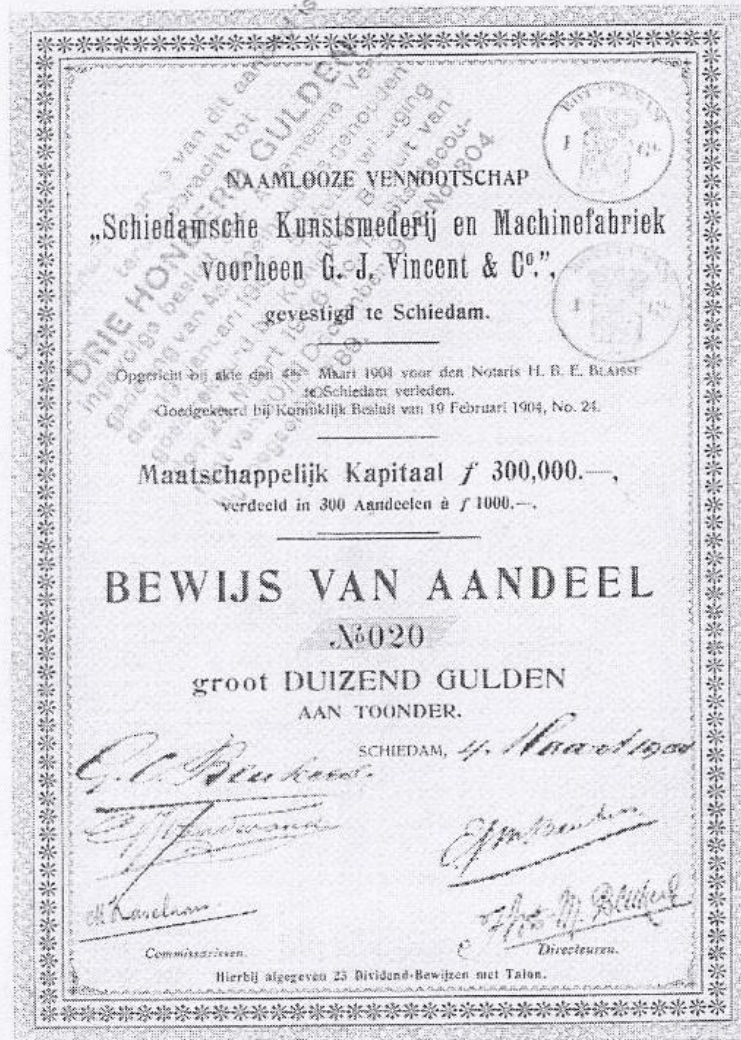
070-5141356

06-5421 8480

[www.host-catering.nl](http://www.host-catering.nl)

[info@host-catering.nl](mailto:info@host-catering.nl)





OPGERICHT: 4-3-1904

GEVESTIGD: Schiedam

DIRECTEUREN: E.J.M. Beukers en F.M. Beukers

COMMISSARISSSEN: G.J. van Swaay, Mr. M.J.C.M. Kavelaars en G.C. Beukers

DOEL: Het vervaardigen van grof-, fijn- en kunstsmeedwerk, het maken en herstellen van machinerieën en ketels, het gieten in alle metalen en het drijven van handel in dit alles.

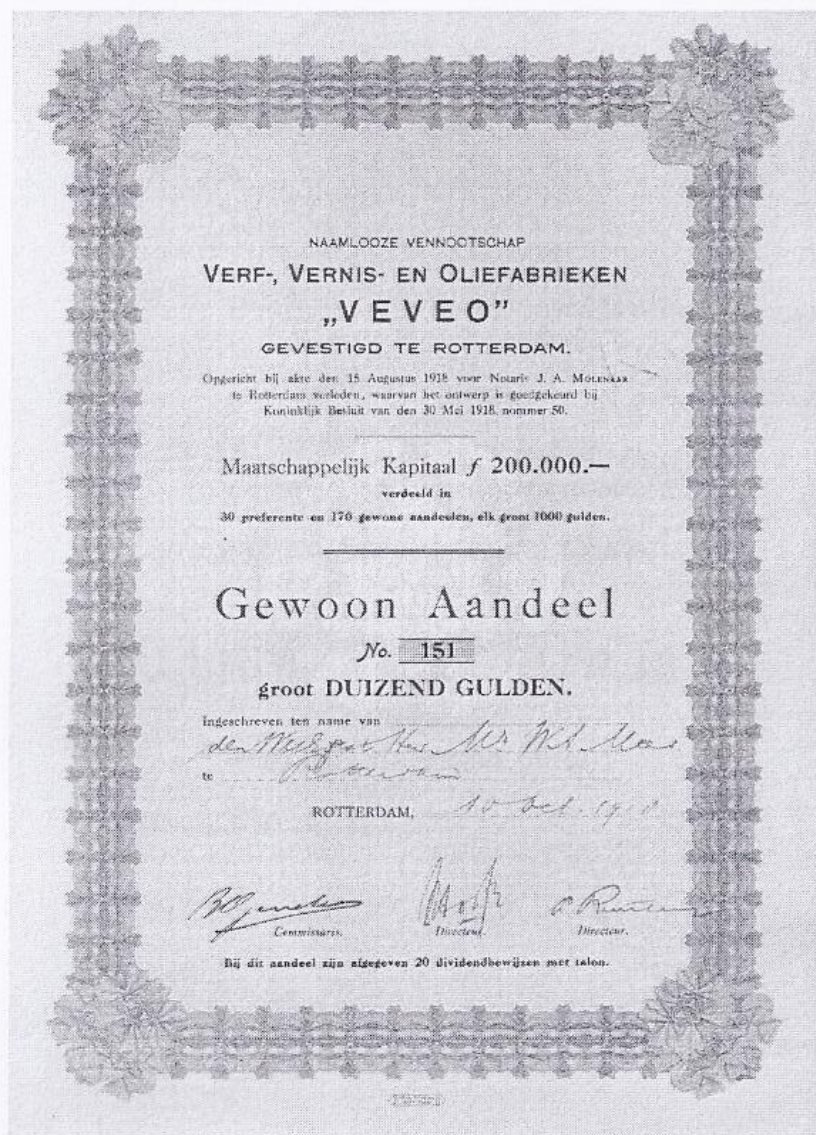
MAATSCHAPPELIJK KAPITAAL: f 300.000,-, verdeeld in aand. groot f 1000,-. In 1906 afgestempeld op f 90.000,-, nominaal f 300,-.

cat.nr.	nominaal	kleur	geplaatst	soort
NL H 0453	f 1000	groen/wit	184	aand.

Geliquideerd in 1916

Druk: J.H. de Bussy

Afmetingen: 27,0 cm x 19,0 cm aand.



OPGERICHT: 15-8-1918

GEVESTIGD: Rotterdam

DIRECTEUREN: P. Rutteman en A. Boogaardt 't Hooft

COMMISSARISSEN: A. Helders Jzn., B.W.M. Ottevanger, A.C. van Eyk,  
H.G.K. van Ommeren en B.J. Gerretson

DOEL: De fabricage van en de handel in verfwaren, vernissen, oliën en aanverwante artikelen  
en voorts al wat daarmee in verband staat.

MAATSCHAPPELIJK KAPITAAL: f 200.000.-, verdeeld in 30 preferente en 170 gewone  
aand. op naam elk f 1000,-.

cat.nr.	nominaal	kleur	geplaatst	soort
NL H 0454a	f 1000		20	pref. aand.
NL H 0454b	f 1000	groen	140	aand.

In 1922 in liquidatie getreden, voortgezet in nieuwe N.V. met dezelfde naam.

Druk: Gebr. Tuinzing - Rotterdam

Afmetingen: 34,9 cm x 24,6 cm aand.



OPGERICHT: 1-11-1921

GEVESTIGD: Rhenen

DIRECTEUREN: J.G. Holthuis Jr. en W.G. van den Berg Jr.

COMMISSARISSSEN: W.G. van den Berg Sr., Dr J.G. Holthuis en N. Mees

DOEL: Het fabricceeren en verkoopen van kalkzandsteen en verder alles wat in den ruimsten zin geacht kan worden tot de kalkzandsteen- en aanverwante fabricage en den handel in kalkzandsteen en aanverwante artikelen te behooren.

MAATSCHAPPELIJK KAPITAAL: f 250.000,-, in aand. op naam ieder groot f 1000,-.

cat.nr.	nominaal	kleur	geplaatst	soort
NL H 455	f 1000	bruin/wit	180	aand.

Ontbonden d.d. 31-12-1941.

Druk: M. de Waal - Groningen

Afmetingen: 34,6 cm x 22,2 cm aand.



OPGERICHT: 25-2-1911

GEVESTIGD: Amsterdam

DIRECTEUREN: A. Reiman en A.O.J. Rees

COMMISSARISSEN: J. van Oldenborgh, en M.A. Rees

DOEL: Het uitoefenen van het bedrijf van boekdrukker en steendrukker, boekbinder en uitgever, waaronder ook begrepen de voortzetting van de boekdrukkerij en uitgeverszaak door A. Reiman.

MAATSCHAPPELIJK KAPITAAL: f 50.000,-, aand. elk groot f 500,-, in 1916 gebracht op f 125.000,-, in nieuwe stukken, v.a. nr. 1, elk groot f 1000,-. Tevens geplaatst 125(?) winstbewijzen. Geplaatst totaal ??

cat.nr.	nominaal	kleur	geplaatst	soort
NL H 0456a	f 1000	bruin/zwart	?	aand.1916
NL H 0456b		groen/zwart	125?	winstbew.

In 1925 in liquidatie getreden.

Druk:

Afmetingen: 30,5 cm x 21,1 cm aand. 1916, 31,4 cm x 22,4 cm winstbew. 1916.

## KORT NIEUWS

Veilinghuizen voor effecten laten ook met de moderne media zien waar ze mee bezig zijn. Via "youtube" filmpjes wordt een gedeelte van de veiling getoond.

Veiling 15<sup>de</sup> HWPB veiling november 2009 zie :[www.youtube.com/watch?v=RpvznssofWM](http://www.youtube.com/watch?v=RpvznssofWM)

Veiling jubileum veiling Boone maart 2009 zie :[www.youtube.com/watch?v=n6R94yI0xto](http://www.youtube.com/watch?v=n6R94yI0xto)

### **KAVELS MAIL-BID I (Sluitingsdatum woensdag 15 februari 2012 voor schriftelijke biedingen, postbezorging en zo, zaterdag 18 februari voor bezoekers van de ruilbeurs)**

Op onderstaande kavels kan door de leden schriftelijk worden geboden. Via adres postbus. Een kavel wordt toegewezen aan de hoogste bieder volgens het veilingssysteem, en wel als volgt: van €1 t/m €10 met € 0,50, daarboven met € 1,-.

Biedingen worden uitgebracht met wel of niet € 0,50 achter de komma, andere bedragen worden naar beneden afgerond. De hoogste bieder ontvangt zo spoedig mogelijk bericht, vergezeld van een kostenopgave. Na ontvangst door de vereniging van het verschuldigde bedrag, worden de fondsen aan de kopers toegezonden en vindt de verrekening met de verkopers plaats.

Kopers betalen naast de koopsom uitsluitend verzendkosten (aangetekend). Verkopers wordt per kavel € 0,10 plus 15% van de opbrengst in rekening gebracht (leden € 0,10 plus 10%). Aan leden die stukken willen aanbieden voor verhandeling via de Mail-Bid wordt verzocht de fondsen per post aan de VVOF te zenden. In het volgende periodiek worden de opbrengsten gepubliceerd.

In de kavelomschrijving wordt de kwaliteit van de stukken aangegeven volgens het onderstaande schema:

- Unc = als nieuw
- EF = als nieuw, met een enkele vouw of te verwaarlozen vlakje
- VF = meer dan eenmaal gevouwen, iets gevlekt, kleine beschadigingen
- F = zwaar gevouwen, scheuren wel of niet geplakt, andere mankementen
- W = waardeloos of beplakt met tape
- N = stukken op naam
- + = decoratief
- ++ = zeer decoratief

### **KAVELS-MAIL BID I / 2012**

1	Pak van ca 40 stuks Oostenrijk en Hongaarse pandbrieven	Ca 40 x
2	1 aand. f 250,-, Nieuwe Nederlandsch-Amerikaansche Hypotheekbank, Groningen 1929	VF
	1 aand. f 1000,-, Semarang-Cheribon Stoomtram-Mij., 's-Hage 1910	VF
	1 aand. f 1000,-, idem 's-Hage 1911	VF
	1 aand. f 1000,-, idem "s-Hage 1923	VF
3	1 bew. van 40 aand. f 25,-, Kon.Scholten-Honig, Amersfoort 1966	VF
	1 bew. van 20 aand. f 25,-, idem Amersfoort 1966	VF
	1 bew. van 20 aand. f 25,-, idem Koog a/d Zaan 1974	VF
	1 aand. f 1000,-, Fridor Fabrieken, 's-Hage 1955	W
4	1 aand. f 100,-, Beurs-Express, A'dam 1971	VF
	1 aand. f 100,-, Van der Vliet-Wernink Beheer, A'dam 1970	VF
	1 aand. f 100,-, G. Dijkers & Co., Hengelo (O) 1973	VF
	1 aand. B f 500,-, J. Duiker en Co's Fabriek van apparaten en Werktuigen, 's-Hage 1961	W
	1 aand. B f 500,-, idem 's-Hage 1965	W
5	1 aand. Roepiah 125,-, Bandoengsche Kininefabriek, Semarang 1955	W
	1 aand. f 1000,-, Cult. Mij. Modajac, A'dam 1927	W

	1/10 stichtersaandeel Cult. Mij Semadam, 's-Hage 1913	W
	1 opr. Aandeel Linkungan Borneo Rubber Mij., 's-Hage 1910	F
6	1 aand. f 100,-, Mijnbouw Mij. Siloengkan, A'dam 1924	VF
	1 voorlopig aand. f 100,-, Belgisch-Nederlandsche Mij. voor Koloniale Bosch- en Landbouw-Ondernemingen, 's-Hage 1918	VF
	1 aand. f 100,-, Phaiton & Olean, Rotterdam 1939	VF
7	3 verschillende St. Louis-San Francisco Railw. Comp. Periode 1927/34	3 x VF
	1 bew. 20 shares Erie Railroad Comp. 1955	VF
	1 bew. van 5 shares Mission Development Comp 1952	VF
8	3 stuks \$ 1000, \$ 5000, \$ 10.000,-, 5,3% Shell Oil Comp. 1967	3 x VF+
9	1 8,5% Debenture \$ 2000,-, Shell Oil Comp 1970	VF+
	2 stuks \$ 1000,-, \$ 5000,-, idem 1967.	2 x VF+
10	bew. van 1 org share Kon. Nederlandsche Petroleum Mij., New York 1977	VF
	1 afstempelingsbewijs voor onder-aand. f 100,-, A'dam 1940	VF
	1 bericht directie aan de aandeelhouders 1902	
11	1 lot 2,50, Bevordering 's Lands Weerbaarheid 1870 (tentenkamp)	VF+
	2 loten f 2,50 idem 1871	2 x VF
	2 moderne USA stukken 1920 en 1948	2 x VF
	1 bew. van 100 shares, Little Miami RR Comp. Cincinnati 1962	VF++
12	1 cert. 7% 1 <sup>e</sup> Hyp. Obl. \$ 1000,-, United States Freehold and Emigration Comp., A'dam 1878	VF
	2 stuks cert \$ 100,-, Bank der Vergde Staten van Amerika, 1844 en 1849	2 x VF
13	1 aand. f 1000,-, Renbaan Duindigt, 's-Gravenhage 1906	F
	1 aand f 250,- 1 <sup>e</sup> serie, Bandoengsche Kininefabriek, Semarang 1896	F
14	1 aand. f 1000,-, Renbaan Duindigt, 's-Hage 1906	VF
15	3 7% cpwd.aand. f 1000,-, Hollandsche Overman Banden Mij., A'dam 1921	2 x VF en F
16	3 7% cpwd aand. f 1000,-, idem A'dam 1921	3 x VF
17	3 7% cpwd.aand. f 1000,-, idem A'dam 1925	3 x VF
18	5 aand. f 100,- Mijnbouw Mij. Totok, Batavia 1907	5 x VF
19	5 aand. idem	5 x VF
20	2 winstbewijzen Amsterdam Thee Cultuur Mij., A'dam 1911	2 x VF
	3 aand. f 1000,-, Kon. Holl. Lloyd, A'dam 1919 en 1920 serie 33, 35, 41	3 x VF
21	1 opr.bew. Spiritoso, A'dam 1913	VF
	1 aand. f 1000,-, idem A'dam 1913	F
22	1 5% obl. f 500,-, Gebroeders Sluis"Zaadteeld en Zaadhandel, Enkhuizen 1927	VF
	1 aand. B f 1000,-, Cunstructiewerkplaatsen Du Croo & Brauns, A'dam 1909	VF
	1 aand. f 1000,-, Werf Vooruit, Enkhuizen 1917	VF
23	1 aand. f 500,-, Handel Mij. Kerkhoff & Co, A'dam 1917	F
	1 aand. B f 1000,-, Constructiewerkplatsen Du Croo & Brauns, A'dam 1909	VF
	4 blanco 5% obl. f 500,-, Gebr. Sluis"Zaadteelt en Zaadhandel, Enkhuizen 1927	4 x VF
24	2 aand. f 500,-, Van den Boogaerd's Octrooi, 's-Hage 1925	2 x VF
	1 aand. B f 1000,-, Constructiewerkplaatsen Du Croo & Brauns, Adam 1909	VF
	3 blanco 5% obl. f 500,-, Gebr. Sluis"Zaadteelt en Zaadhandel, Enkhuizen 1927	3 x VF
25	2 aand. f 1000,-, Mij. tot exploitatie van het Restaurant Elie Leroux v/h Maison van Laar, Amsterdam 1918	2 x VF
	1 aand. f 1000,-, (N), Cacao- en Chocoladefabriek Westfrisia, Enkhuizen 1918	VF
26	Idem kavel 25	3 x VF
27	Idem kavel 25	3 x VF
28	Idem kavel 25	3 x VF
29	1 aand. blanco f 5000,-, Haven van Vlissingen, Vlissingen 1934	VF
	1 aand. blanco f 250,-, Nitor Handel Mij., Utrecht ca 1931	VF
	1 aand. specimen f 100,-, Cult. Mij. Transatlantica, A'dam 1959	VF
	1 bew. van 10 aand. f 100,-, idem A'dam 1959	VF
30	1 aand. f 1000,-, specimen, Handelshuis Perzië-Holland, A'dam 1957	VF
	1 aand. f 1800,- (N), Retryfom B.V., A'dam 1973	VF
	1 aand. f 1800 (N), Texcom B.V., A'dam 1973	VF
	1 aand. f 1000,-, blanco Stoel- en Meubelfabr. J. Steur en Zonen, Hardenberg ca 1963	VF
	1 aand. f 500,-, blanco Meubelfabriek A.G. van der Drift, Vlaardingen 1950	VF
	1 aand. f 1000,- blanco, Van Cleeff Textiel Mij., A'dam ca 1938	VF

31	1 aand. f 1000,- blanco, A. de Jong, 's-Hage 1947	VF
	1 onder-aand. f 100,- specimen, Technisch Handelsbureau König, A'dam ca 1954	VF
	1 pror. Aand. f 1000,- specimen, idem A'dam ca 1954	VF
	1 aand. f 700,- blanco, Zwaardemaker's Handel en Industrie, Zaandam 1944	VF
32	1 informatiebiljet Het Centraal Advertentie Bureau, A'dam 1916 ???	VF
	1 cert nom.?? specimen, Hispano Fund, Luxembourg ca 1960???	VF
	1 bew. van 10 specimen, idem	VF
	1 cert f 500,- blanco, Verg. tot Behartiging der Belangen van houders van obligatiën ten laste der N.V. Bank voor Onroerende Zaken, A'dam 1955	VF
	1 depot-Bewijs voor 10 cert. specimen, United States Leather Comp. A'dam 1936	VF
	1 aand. B f 100,- blanco, De Financiële Koerier, A'dam 1948	VF
33	1 aand. f 1000,- blanco, IJzer-, Metaal- en Tempergieterij B. Ubbink & Co., Doesburg, 1945?	VF
	1 aand. f 1000,- blanco, Handel in IJzerwaren en Huishoudelijke Artikelen v/h J.G. Adriani, Groningen ca 1920	VF
	1 aand. f 100,- (N) blanco, Technische Handel Mij. De Nijs, 's-Bosch 1963	VF
	1 81/2% Hyp. Obl. f 500,- blanco, Bouw- en Exploitatie Mij. Vondelstraat, 's-Hage 1966	VF
34	1 opr. Bew. blanco, Eerste Ned. Mij. voor Draadloze Telegrafie en Telefonie, 's-Hage 1921	VF
	1 aand. f 1000,- specimen 1 <sup>e</sup> serie, Watergas Mij. Systeem Dr. Kramers en Aarts, A'dam 1902	VF
	1 aand. f 1000,- blanco, Zwolsche Biscuitfabriek E. Helder & Co., Zwolle ca 1915	VF
	1 aand. f 450,- blanco, van Wavren's Kon. Graanhandel, Haarlem ca 1951	VF
	1 aand. f 500,- blanco, H. Wennink's Graanhandel, Zutphen ca 1937	VF
35	9 stuks moderne stukken uit de USA, periode 1921 - 1978	9 x VF+
36	9 stuks moderne stukken uit de USA, periode 1922 - 1976	9 x VF
37	4 stuks specimen cert Amsterdam voor Amerikaanse shares	4 x VF
	1 org. stuk blanco van de Weaver Realty Inc.	VF
	1 3% Buitenlandsche Schuld van Portugal Specimen, A'dam 1893	F
	1 action de capital B.fr. 100,-, Tramways Diékatarioslaw, Brussel 1897	F
38	4 stuks receptis voor 33/4% obl. Nlf 1000,-, Fransche Republiek, A'dam 1939	4 x VF
39	4 stuks idem kavel 38	4 x VF
40	3 41/2% obl. f 1000,-, Nederlandsche Antillen, Willemstad 1959	3 x VF
41	5 stuks blanco obl., 2 x Geref. Kerk Heemstede, 3 x Prot Kleuterschhol 1956 en 1954	5 x VF
42	6 stuks blanco obl., 3 x Geref Kerk Aalsmeer, 3 x Geref erk Halfweg 1955 en 1937	6 x VF
43	7 stuks blanco obl., 7 x Geref. Kerk A'dam-West, 1952 en 1956	7 x VF
44	8 stuks blanco obl., 1 x Gerf. Kerk A'dam-Nieuwendam, 2 x A'dam Slotervaart/Osdorp, 1 x A'dam-Wst en 4 x A'dam-Zuid (Overtoom) 1942, 1964, 1956 en 1954	8 x VF
45	8 stuks moderne org. USA shares, periode 1941 - 1980	8 x VF
46	9 stuks moderne stukken uit de USA, periode 1951 - 1981	9 x VF
47	3 Aktien RM 500,-, Norddeutsche Wollkämmerei & Kammgarnspinnerei, Bremen 1928	3 x VF
48	22 stuks warrants voor 7 shares Petrofina, Brussel 1974	22 x VF
49	1 8% obl. B.fr. 500,-, Chemin de fer Lung-Tsing-U-Hai, Brussel 1920	VF
	1 8% Bons de Trésor Fr.fr. 500,-, idem Parijs 1925	VF
50	1 org cert. 100 shares British Match Corp., Londen 1928	VF
	1 3% skuldförbindelser \$ 100,- Tändstickslanet., Stockholm 1962	VF
51	1 inleveringsbewijs voor 2 aand. Warschau-Wiener Eisenbahn-Gesellschaft, Brussel 1912	
	1 4% obl. £ 500,-, Moskau-Windau-Rybinsk spoor 1899 SU E 1083c	F
52	1 3% obl. f 10,-, Stichting Menno-Fonds, Alemeene Doopsgezinde Societeit, A'dam 1921	VF
	1 3% obl. f 100,- idem A'dam 1921	VF
53	1 3% rentespaarbrief f 25,- Kerkvoogdij Herv. Gem. Leiderdorp, 1952	VF
	1 3% rentespaarbrief f 100,- idem 1952	VF
	1 3% rentespaarbrief f 25,- idem 1956	VF
	1 3% rentespaarbrief f 100,- idem 1956	VF
54	1 4% obl. f 100,-, Stichting Ruiterschool Amstelveen, A'veen 1967	VF
	1 aand. f 10,-, Het Sportfondsenbad, A'dam 1936	VF
	1 aand. f 500,- (N), Sportterrein Houtrust, 's-Hage 1909	VF
55	1 aand. A f 1000,- (N), Pluimvee-, Vee- en Vogelvoederfabriek, Weesperkarspel 1949	VF

	1 bew. van 10 aand. f 100,-, Kon. Textielfabr. Batavier, Winterswijk 1974	VF
	1 aand. f 1000,- Spokane Mijnen, A'dam 1917	W
	1 aand. f 100,- blanco. De Schoen, Groothandel in Boter, Kaas etc, A'dam ca 1938	VF
56	1 aand. f 1000,- (N) blanco, Rath & Doodeheefver's Behangselpapierhandel, A'dam 1910?	VF
	1 6% obl. f 1000,- (N), gelopen, idem A'dam 1927	VF
	1 aand. f 1000,-, Machinefabriek Reineveld, Delft 1963	VF
	1 restantbew. Idem Delft 1937	VF
57	1 aand. f 1000,-, Eerste Nederlandsche Fabriek van Gereedschappen, A'dam 1916	F
	1 onder-aand. f 100,-, ENKES, Leidschendam 1955	VF
	1 bew. van aand. f 25,-, Woningbouwverg. Eigen Haard, A'dam 1919	VF
	1 aand. f 12,-, Galicia Tin Maatschappij, 's-Hage 1889	VF
58	1 opr.bew. Cult. Mij. Geijersvljijt (Suriname) Amsterdam 1903	VF
	1 aand. f 250,-, Fransch-Hollandsche Caoutchouc Mij. Boven Amazone Rivier, A'dam 1910	VF
59	Idem kavel 58	2 x VF
60	1 winstaand. Zeehaven en Kolenstation Sabang, Amsterdam 1908	F
	1 aand. f 500,-, Houthandel Singkel, Koeta-Radja 1916	F
	1 aand. f 100,-, Cult. Mij. Sambawa, Bandoeng 1928	F
61	1 aand. f 500,-, Cult. Mij. Tjiranggon, A'dam 1910	VF
	1 aand. f 5,-, Tjikadoe Rubber Plantage, 's-Hage 1934	W
	2 aand. f 250,-, Cult. Mij. Tjipoenegara, Batavia 1925	2 x VF
62	1 aand. A f 1000,- (N), Mijnbouw Mij. Tambang Salida, A'dam 1887	VF
	1 aand. A f 1000,-, Handel-, Mijn- en Boschexploitatie-Mij. Tjermai, Arnhem 1904	VF
	1 aand. f 1000,- (N), Cult. Mij. Tjokro Toeloong, Soerakarta 1887	W
63	1 winstaand. Vereenigde Vorstenlandsche Cultuur-Mij., A'dam 1937	VF
	1 41/2% obl. f 500,-, Volkshuisvesting te Soerabaja, Soerabaja 1930	VF
	1 41/2% obl. f 1000,-, idem Soerabaja 1930	VF
64	1 aand. f 100,- serie C, Mijnbouw Mij. Zuid Bantam, Batavia 1936	VF
	4 aand. f 100,- serie C, idem Batavia 1938	4 x VF
65	2 aand. f 20,-, Cult Mij. Rodiale, 's-Hage 1923	2 x VF
	1 aand. f 500,-, Romaniet-Fabriek, Batavia 1913	VF
	1 bew. van 5 aand. f 100,-, Cult. Mij. Ramawatie, Soekaboemi 1904	F
66	1 aand. f 100,-, Mijnbouw Mij. Redjang-Lebong, Batavia 1898	VF
	1 aand. f 500,-, Cult. Mij. Ramawatie, Soekaboemi 1896	F
	1 aand. f 50,-, Belgo-Indische Cult. Mij., 's-Hage 1913	VF
67	1 aand. f 1000,-, Kina Kultuur Mij. Tjilongkrang, Padang 1921	W
	1 aand. f 1000 serie A, Cult. Mij. Bantoor, A'dam 1890	VF
	1 aand. f 500,-, Mij. Tot voortzetting der zaken O. Dunkerbeck & Co., Soerabaia 1918	VF
68	1 bew. van deelneming Rimboen Tabak Syndicaat, A'dam 1906	F
	1 aand. B f 500,-, Petroleum-Mij. Rembang, 's-Hage 1897	VF
	1 winstbew. Electriciteit Maatschappij Rembang, Soerabaja 1939	F
69	1 cert f 100,-, Suikerfabriek Bodjong, A'dam 1920	VF
	1 aand. f 1000,-, Cult.- en Handel - Mij. Kalapa, A'dam 1917	VF
	1 aand. f 500,-, Twentsche Handel Mij. v/h De Rooij & Co., Soerabaia 1920	F
70	1 aand. f 1000,-, Cult. Mij. Toegoe, A'dam 1913	VF
	4 aand. f 100,-, Mijnbouw Mij. Totok, Batavia 1897, 1906,7 en 9	4 x F
71	1 aand. f 1000,-, Rotterdam Tapanoeli Cult. Mij., R'dam 1909	F
	1 aand. f 500,-, idem R'dam 1925	F
	1 aand. f 1000,-, Assam Thee en Rubber Mij. Tjimedang, 's-Hage 1910	VF
72	1 ond.aand. f 100,-, Sumatra's Goudmijn, 's-Hage 1931	VF
	1 aand. f 250,-, Sumatra Plantage Mij., A'dam 1910	VF
	1 aand. f 25,-, Tjikadoe Rubber Plantage, A'dam 1910	VF
	1 bew. van 5 aand. f 5,-, idem A'dam 1934	F

**n.b. het eerste bod begint bij € 1,- en niet lager!!!!**



**OPBRENGSTLIJST MAIL-BID IV 2011 (\* na loting)**

kavel	opbr.	kavel	Opbr.	kavel	opbr.	kavel	opbr.
1	11,00	19	6,50	37	11,00	55	12,00
2	12,00	20	3,50	38	8,50	56	22,00
3	17,00	21	5,50	39	14,00	57	4,50
4	34,00	22	9,00	40	15,00	58	11,00
5	34,00	23	4,00	41	13,00	59	4,50
6	38,00	24	14,00	42	6,50	60	12,00
7	21,00	25	14,00	43	20,00*	61	16,00
8	21,00	26	11,00	44	16,00	62	5,50
9	11,00	27	12,00	45	4,50	63	1,50
10	41,00	28	31,00	46	4,50	64	1,50
11	15,00*	29	1,50	47	8,50	65	1,50
12	21,00	30	13,00	48	19,00	66	11,00
13	41,00	31	21,00	49	26,00	67	1,50
14	41,00	32	61,00	50	5,50	68	2,50
15	40,00	33	22,00	51	8,00	69	1,50
16	40,00	34	21,00	52	4,50	70	1,50
17	40,00	35	6,50	53	7,00	71	1,50
18	4,50	36	2,50	54	18,50	72	2,50

**TARIEVEN ADVERTENTIES**

Hele pagina € 50,-, ½ pagina € 25,- en ¼ pagina € 12,50

**WEBSITE AUTOMOBIEL AANDELEN** [www.automobielaandelen.nl](http://www.automobielaandelen.nl)

**LEEUWARDER COURANT** [www.archiefleeuwardercourant.nl](http://www.archiefleeuwardercourant.nl)

**Collectie ROTTERDAM VAN RONALD** <http://members.home.nl/roo.effecten/>

**DAGBLAD DE GELDERLANDER**

[www2.nijmegen.nl/wonen/geschiedenis\\_archeologie/Archief](http://www2.nijmegen.nl/wonen/geschiedenis_archeologie/Archief)

Het opslaan van een pagina (met rechter muisknop) is helaas onmogelijk gemaakt, maar met het gratis programma screenhunter kunt u alles wat op uw beeldbuis staat kopiëren. U kunt dat downloaden vanaf <http://www.wisdom-soft.com/>

<http://www.insinger.com/webkit/filebank/0208Kwartaalblad/Kwartaalblad-02-8-7.pdf>

[www.vvof.nl](http://www.vvof.nl) met Handleiding voor de verzamelaar

International Bond and Share Society : [www.scripophily.org](http://www.scripophily.org)

**Wie heeft nog meer goede websites??**

**AGENDA - Ruilbeurzen, veilingen etc.**

**Woensdag 8 FEBRUARI 2012**

Woensdagavondbijeenkomst van de VVOF Afdeling Noord, in Groningen, van 19.30 tot 22.00 uur in de bibliotheek van de filatelistenvereniging, Emmastraat 5, Groningen-Helpman.

Volgende bijeenkomsten; woensdag 9 mei, 8 augustus en 14 november

Inlichtingen: Hugo van der Molen (tel: 050 5348795).(hugo@hugovandermolen.nl)

### **Zaterdag 18 februari 2012**

VVOF ruilbeurs van 11.00 tot 14.00 uur + clubveiling + inzage in de Mail-Bid (ca 13.00 uur)

in Het Dorpshuis te Duivendrecht (routebeschrijving onder aan de pagina).

### **Zaterdag 14 april 2012**

VVOF jaarvergadering met aansluitend ruilbeurs. Zaal open 10.45 uur, jaarvergadering begint om 11.00 uur, sluiting ca 14.00 uur. Ook inzage kavels Mail-Bid.

**Donderdag t/m zaterdag va 24 februari 2012 Veiling MPO, wordt gehouden in het nieuwe pand van MPO. zie advertentie Informatie tel: 030-606 3944 of [www.mpo.nl](http://www.mpo.nl)**

**!!! Woensdag 1 februari 2012!!! sluitingsdatum advertenties en andere mededelingen voor het blad van maart 2012.**

De VVOF bijeenkomsten worden gehouden van 11.00 uur t/m 14.00 uur met om ca 13.00 uur een geplande clubveiling in Duivendrecht, in het Dorpshuis in het winkelcentrum.

Duivendrecht ligt ingeklemd tussen Amsterdam/Diemen en Stadion Arena.

Route voor autorijders altijd richting Amsterdam; vanaf Zaandam richting Utrecht afslag S 111, van Schiphol richting Amersfoort afslag S 111, van Utrecht richting Zaandam afslag S 111. Blijf de weg volgen en na benzinstation/hotel Bastion bij verkeerslichten links af. Bij de dan eerstvolgende verkeerslichten weer links af, men gaat dan onder het spoor/metro door en na een bocht na 300m gelijk links en de weg volgen tot over het water, gelijk rechts en na 50 meter links en dan is men bij het winkelcentrum. Voor reizigers v.a. Amersfoort; op A1 afslag richting Schiphol en vervolgens afslag Bijlmer, rechts af en na ca. 2km afslag Duivendrecht nemen. Bij verkeerslicht recht door en tweede zijstraat rechts af en weg volgen tot over het water, gelijk rechts en na 50 m links af en dan is men bij het winkelcentrum. Met de trein komende; station Duivendrecht, station verlaten uitgang Duivendrecht (slechts grote trap) Rijksstraatweg volgen 500m en dan bij politiebureau links af en is men bij het winkelcentrum. Met de Metro; station Van der Madeweg bij uitgang links af, tussen de flats linksaf, doorlopen tot aan het water en dan heeft men het winkelcentrum pal aan de overzijde van dat water. Er is voldoende parkeergelegenheid en ... het is gratis.

**Sluitingsdatum kopij volgende Mededelingenblad: 1 februari 2012**

### **18 februari 2012 IS ER WEER RUILBEURS!!**

Doe net als de vorige keer en kom maar niet. Dan eten wij alle broodjes lekker zelf op. Waarom zullen wij nog ruilbeurzen organiseren als er nagenoeg geen belangstelling voor is. Waar gaat de belangstelling dan wel naar uit?

**SLECHTS 18 AANWEZIGEN KONDEN WE DE LAATSTE KEER TELLEN!**

**Gelukkig waren dat er twee meer dan bij de bijeenkomst daarvoor.**

*advertentie*

[www.scripophily.nl](http://www.scripophily.nl)

keuze uit > 3000 stukken

zoeken kan op land, provincie, activiteit of illustratie

Dr. Hugo H. van der Molen, Wederikweg 114, 9753 AE Haren

Tel: 050-5348795 of [twitter@plattezaken](mailto:twitter@plattezaken)

email: [hugo@hugovandermolen.nl](mailto:hugo@hugovandermolen.nl)

*advertentie*

**WWW.OUDEAANDELEN-ONLINE.NL**

Meer dan 2000 verschillende NEDERLANDSE oude effecten en bijna 200  
Russische Spoor- en Stadsobligaties

Zeer snel zoeken middels de functie "zoeken"

Klik 2x op de foto en de foto wordt vergroot.

Meer dan 70 verschillende thema's waar U op kunt zoeken.  
dus zeer snel naar Uw verzamelgebied.

Henk Noort

Telefoon: 0578-64 10 04 of 06-430 77 998

## CATALOGUS

De basiscatalogus bestaat nu uit de pagina's NL H 1 t/m 174, NI C 1 t/m 36 en NL V 1 t/m 24.  
De verkoopprijs van de Catalogus voor leden is € 13,35 (of € 19,00 inclusief verzendkosten); dit bedrag vooruit te voldoen.

Voor niet-VVOF leden bedraagt de aanschafprijs van de Catalogus € 21,50 (afgehaald) of € 28,50 inclusief verzendkosten; dit bedrag vooruit te voldoen.

## BESTUUR

J. Veldman	Voorzitter/Penningmeester	<a href="mailto:joostveldman@planet.nl">joostveldman@planet.nl</a>
J.J. Ursem	Secretaris	<a href="mailto:waardepapieren@hotmail.com">waardepapieren@hotmail.com</a>
T. Verkerk		<a href="mailto:verkerklaan@gmail.com">verkerklaan@gmail.com</a>
M. Gieling	Public Relations	<a href="mailto:mile.gieling@chello.nl">mile.gieling@chello.nl</a>
R.Nederlof medewerker	Website/ 2 <sup>e</sup> penningmeester	<a href="mailto:roo.nederlof@home.nl">roo.nederlof@home.nl</a>
P.E. Baas	Catalogus/redactie/Mail-Bid	<a href="mailto:pebaas@planet.nl">pebaas@planet.nl</a>

# CollectPlaza Veilingen

van verzamelaars voor verzamelaars

Numismatiek (munten, penningen en papiergeld)  
Scriptofilie (aandelen, obligaties, wissels, cheques en documenten)  
en aan deze verzamelgebieden gerelateerde documentatie

Uw verzameling verkopen? Inbreng nog mogelijk voor de volgende veiling

## Volgende Internet VEILING februari 2012



Wij verzorgen graag Uw inzendingen voor onze volgende internationale veilingen, neem vrijblijvend contact met ons op

CollectPlaza Int. Auctions B.V.  
Postbus 927  
2003 RX Haarlem  
[www.collectplaza-auctions.com](http://www.collectplaza-auctions.com)  
E-mail [info@collectplaza-auctions.com](mailto:info@collectplaza-auctions.com)  
Ing. Johan Piers (06-41429926)  
Kamer van Koophandel Haaglanden 27274076